



vista aerea (1967) | aerial view (1967) | FFSCN_VA-07



edificio sud (1960) | south building (1960) | FFSCN_TV-0807



edificio sud (2017) | south building (2017)

CASE DEI TECNICI HOUSES FOR TECHNICIANS

1956 - 1961

Le "Case dei Tecnici" sono due edifici identici situati nella parte nord del centro di Torviscosa; sorgono su due lotti distinti lungo via Marinotti, separati dall'ultimo tratto di viale Villa, rispetto alla quale sono simmetrici e orientati a 45 gradi.

I due edifici sono stati progettati dall'architetto Giuseppe De Min e dall'ingegner Pietro Babighian dell'Ufficio Tecnico dell'azienda partecipata SAICI.

L'edificio a sud è stato costruito tra il 1956 e il 1957, l'edificio a nord nel 1961.

I fabbricati hanno una forma angolare in pianta con ingresso principale rivolto verso le strade; sono circondati da un giardino piantumato e da uno spiazzo di ingresso con ghiaio.

La composizione del singolo edificio è caratterizzata da una pianta 'a farfalla': nel corpo centrale è collocato l'ampio vano scala finestrato, simmetricamente al quale sono disposte le due ali con gli appartamenti.

I fabbricati si elevano su tre piani fuori terra e un piano seminterrato. Ogni piano è occupato da due appartamenti uguali, con doppio ingresso (uno principale e uno di servizio, attraverso la cucina), soggiorno, cucina, tre camere, due bagni, e due balconi. Nel sottotetto è ubicata una zona comune di servizio, nel seminterrato cantine e autorimesse.

MATERIALI

pareti: muratura di mattoni e ossatura in c.a.

solai: latero-cemento

copertura: piana non praticabile

facciate: intonaco

scale: c.a. con rivestimento in marmo

pavimenti: graniglia di marmo nei locali di servizio, parquet nelle camere e nel soggiorno, cemento nello scantinato

The "Houses for the Technicians" are two identical buildings in the northern part of the centre of Torviscosa; they were built on two lots along via Marinotti and separated by the last stretch of viale Villa, symmetrical and oriented at 45 degrees.

The two buildings were designed by the architect Giuseppe De Min and by the engineer Pietro Babighian, of the Technical Office of the SAICI company.

The southern building was built in 1956-1957, the northern one in 1961.

The buildings layout has an angular shape with main entrance facing the streets; each one is surrounded by a planted garden and an entrance space with gravel.

The composition of the single building is characterised by a "butterfly" shaped plan: in the central body there is a large stairwell, symmetrically to which the two wings are arranged with the apartments.

The buildings have three storeys and a basement. Each storey accommodates two identical apartments, with two entrances (a main one and a service one through the kitchen), living room, kitchen, three bedrooms, two bathrooms, and two terraces. The attic is used as common service room, the basement is used for cellars and garages.

MATERIALS

walls: brick masonry and r.c. skeleton

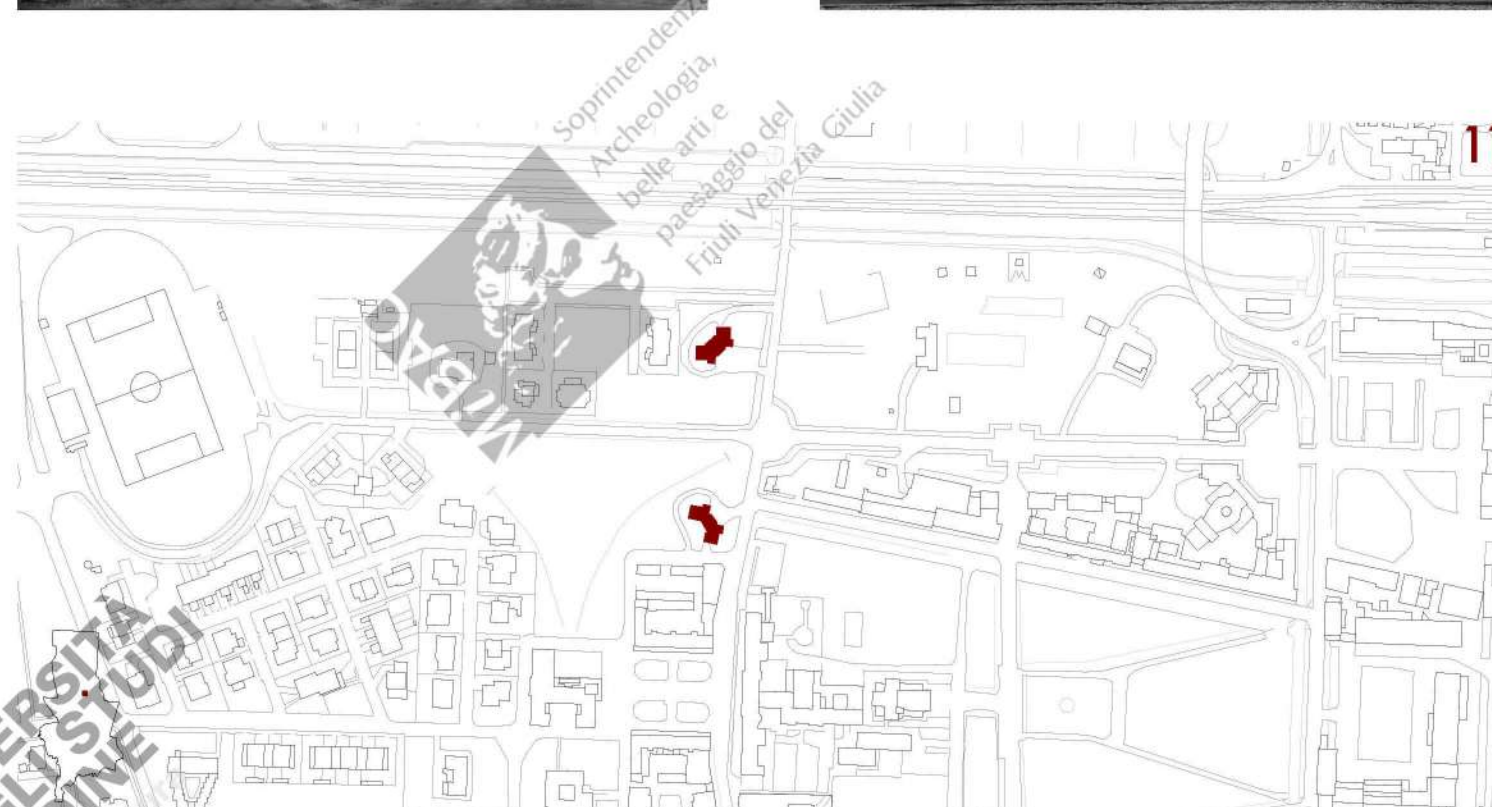
floors: hollow brick and concrete

roof: flat r.c. roof - not accessible

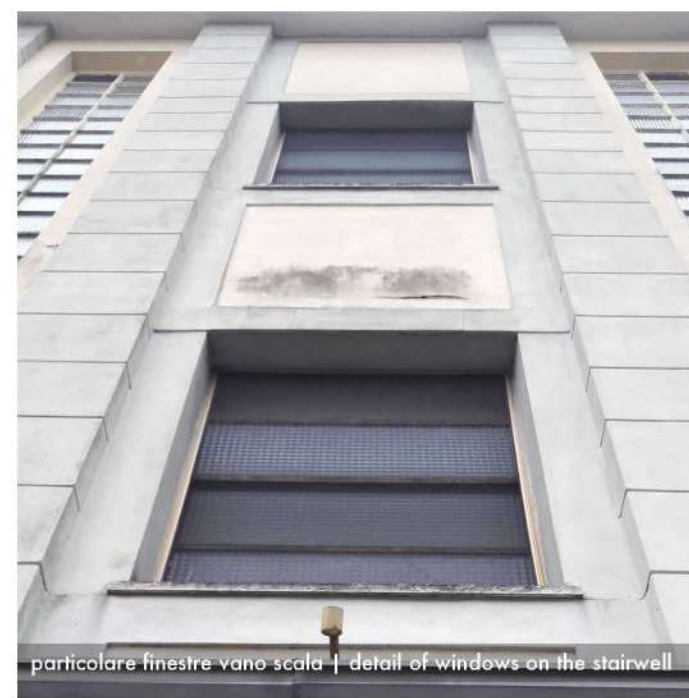
facades: plastered

stairs: r.c. with covering in marble slabs

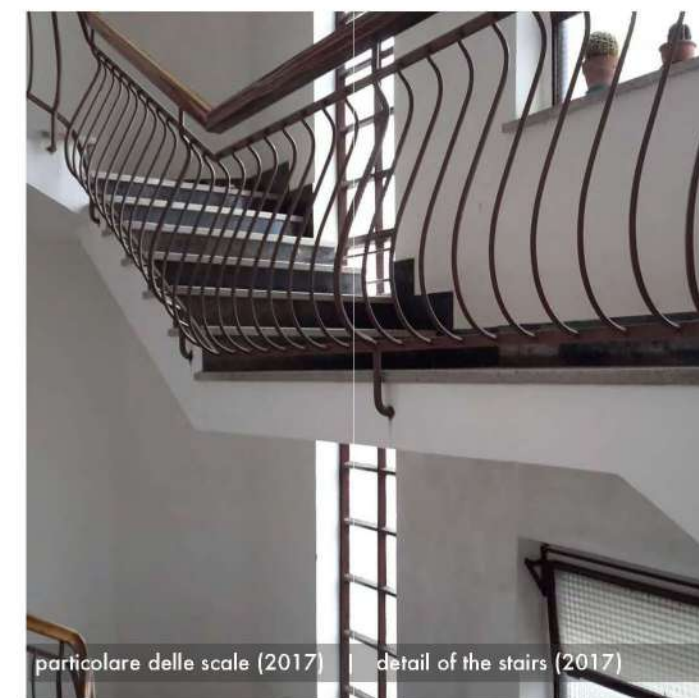
flooring: marble aggregate in utility rooms, wood in bedrooms and living rooms, concrete in the basement



edificio nord (2019) | north building (2019)



particolare finestre vano scala | detail of windows on the stairwell



particolare delle scale (2017) | detail of the stairs (2017)